



BATMAN İL MİLLÎ EĞİTİM MÜDÜRLÜĞÜ

İSTİKLAL İLKOKULU

2024-2028 STRATEJİK PLANI

Okul/Kurum Bilgileri

İli: Batman		İlçesi: Merkez	
Adres:	Korik Mahallesi Gündoğdu Caddesi No17/1 Batman/Merkez	Coğrafi Konum (link)	37°53'23.7"N 41°09'34.2"E
Telefon Numarası:	0505 911 29 75	Faks Numarası:	
e- Posta Adresi:	763074@meb.k12.tr	Web sayfası adresi:	https://batmanistiklal.meb.k12.tr/
Kurum Kodu:	763074	Öğretim Şekli:	İkili Eğitim (Tam Gün/İkili Eğitim)

ÖNSÖZ

"Eğitimidir ki bir milleti ya hür, bağımsız, şanlı, yüksek bir topluluk halinde yaşatır; ya da milleti esaret ve sefalete terk eder. " (Mustafa Kemal Atatürk)

Bilindiği gibi 5018 sayılı Kamu Mali Yönetimi ve Kontrol Kanunu, "MEB Eğitimde Stratejik Planlama Yönergesi" ve 2022/21 sayılı Genelge doğrultusunda 2024-2028 dönemini kapsayan stratejik planlama çalışmaları tüm okul/kurumlarda yapılması öngörülmüştür.

Stratejik plan; hızla değişen 21. Yüzyıl'da, kurumların önlerini iyi görebilmeleri, kaynaklarını etkili ve verimli kullanabilmeleri için önemli bir araçtır. Eğitim yöneticilerinin bu süreçte değişim olgusunu doğru algılamaları gerekmektedir. Bilimsel düşünceye sahip olanlar; bugünden hareket ederek geleceği anlamaya, geleceğin şartlarını oluşturmaya ve uygulayıcılara sunmaya çalışırlar. Stratejik planlama bir kültür, bir planlama, bir yönetim ve bir bütçeleme felsefesidir. Bu anlayışın okul yöneticileri olarak benimsenmesi ve eyleme dönüştürülmesi eğitim-öğretim hizmetinin bugünü ve geleceği için büyük önem arz etmektedir. Sorunların çözümünde öncelikle çok ayrıntılı ve bilinçli bir planlama ile ince stratejiler yatmaktadır. Kendi haline bırakılmış bir ortamda, plânlı okul gelişiminin bakış açısı, yapıları, ilkeleri, değerleri, yöntemleri, amaçları, hedefleri, vizyonları ve araçları bilinmeden gelişmek mümkün değildir.

Okul gelişimi; bilinçli, programlı, planlı, amaçlı karar ve uygulamalara bağlıdır. Okulumuzda da eğitim ve öğretim başta olmak üzere insan kaynakları ve kurumsallaşma, sosyal faaliyetler, alt yapı, toplumla ilişkiler ve kurumlar arası ilişkileri kapsayan 2019-2023 dönemi stratejik planı hazırlanmış ve başarıyla uygulanmıştır. Bu anlayış içerisinde değişen çevresel şartlar göz önünde bulundurularak katılımcı yöntemlerle hazırlanan ve 2024-2028 yıllarını kapsayacak olan "Stratejik Plan"ımızı yürürlüğe koymuş bulunmaktayız. Müdüründen, en alt kademedeki çalışanına kadar tüm personelimize, planda yer alan amaç ve hedefleri uygulamak suretiyle, her alanda başarıya sahip ve kurumsal kapasitesini artırmış bir okul olma vizyonunu sürekli kılmak gayretinde olacağız. Bu vesile ile planlama çalışmalarında emeği geçen ve her türlü özveriye gösteren ve sürecin tamamlanmasına katkıda bulunan idarecilerimize, stratejik planlama ekiplerimize, İl Milli Eğitim Müdürlüğümüz Strateji Geliştirme Bölümü çalışanlarına teşekkür ediyor, bu plânın başarıyla uygulanması ile okulumuzun başarısının daha da artacağına inanıyor, tüm personelimize başarılar diliyorum.

Barış BEĞDE
Okul Müdürü

İÇİNDEKİLER

Önsöz	2
İçindekiler	3
Tablolar ve Şekiller	6
Kısaltmalar	4

Bölüm 1

1. Strateji Geliştirme Kurulu ve Stratejik Plan Ekibi
2. Stratejik Plan Hazırlık Süreci

Bölüm 2

Durum Analizi

- 2.1. Okulun Tarihçesi
- 2.2. Faaliyet Alanları ile Ürün ve Hizmetlerin Belirlenmesi
- 2.3. Paydaş Analizi
- 2.4. Kuruluş İçi Analiz
 - 2.4.1. İnsan Kaynakları
 - 2.4.2. Kurum Kültürü Analizi
 - 2.4.3. Teşkilat Yapısı
 - 2.4.4. Fiziki Kaynak Analizi
 - 2.4.5. Teknoloji ve Bilişim Altyapı Analizi
- 2.5. GZFT (SWOT) Analizi
- 2.6. Tespitler ve İhtiyaçlar

Bölüm 3

Geleceğe Yönelim

- 3.1. Misyon, Vizyon ve Temel Değerler

Bölüm 4

Amaç, Hedef ve Göstergeler

- 3.1. Stratejik Amaç 1
- 3.2. Stratejik Amaç 2
- 3.3. Stratejik Amaç 3
- 3.4. Stratejik Amaç 4

Bölüm 5

Maliyetlendirme

Bölüm 6

İzleme ve Değerlendirme

Tablolar ve Şekiller

1. Tablo 1: Stratejik Planlama Kurulu üyeleri
2. Tablo 2: Stratejik Planlama Ekibi Üyeleri
3. Tablo 3: Esentepe. İlkokulu Çalışanlarının Eğitim Düzeyi ve Cinsiyetine Göre Dağılım

4. Şekil 1:Esentepe İlkokulu Teşkilat Şeması

Kısaltmalar

MEB	Milli Eğitim Bakanlığı
MEM	Milli Eğitim Müdürlüğü
AR-GE	Araştırma ve Geliştirme
SP	Stratejik planlama
SA	Stratejik amaç
SH	Stratejik hedef
PH	Performans hedefi
PG	Performans göstergeleri
AB	Avrupa Birliği
GZFT	Güçlü, zayıf, Fırsat, Tehdit
İLSİS	İl ve İlçe MEM Yönetim Bilgi Sistemi
BTS	Bilgi Teknoloji Sınıfı
TEŞ	Temel Eğitim Şubesi
EBAP	Eğitimde Başarıyı Arttırma Projesi

BÖLÜM 1

1.1. Stratejik Plan Hazırlık Süreci

Stratejik plan hazırlık çalışmalarının başladığı, il Milli Eğitim Müdürlüğü tarafından 2022/21 sayılı Genelge ile duyurulmuştur. Okulumuzun 2024–2024 Stratejik Planı, literatür taraması, durum analizi raporu, iç ve dış paydaşların görüşleri doğrultusunda hazırlanmıştır. Bu kapsamda kurul ve ekip oluşturulmuştur.

Okul Strateji Geliştirme Kurulu: Strateji geliştirme kurulu stratejik planlama çalışmalarını takip etmek ve ekiplerden bilgi alarak çalışmaları yönlendirmek üzere okul müdürü başkanlığında; bir okul müdür yardımcısı, iki öğretmen ve okul-aile birliği başkanı olmak üzere 5 kişiden oluşur. Okul/kurum personel sayısının beş veya daha az olması durumunda strateji geliştirme kurulu tüm okul personelinden oluşur.

İSTİKLAL İLKOKULU STRATEJİ GELİŞTİRME KURULU			
No	Adı Soyadı	Görevi	
1	Barış BEĞDE	Okul Müdürü	Komisyon Başkanı
2	Zekeriya COŞKUN	Müdür Yardımcısı	Komisyon Üyesi
3	Emrah AÇAR	Öğretmen	Komisyon Üyesi
4	MUHİTTİN EKİNCİ	Öğretmen	Komisyon Üyesi
5	HASAN GÜNER	Rehber Öğretmen	Komisyon Üyesi
6	Mahsun ÇERE	Okul Aile Birliği Başkanı	Komisyon Üyesi

Tablo 1: Stratejik Planlama Kurulu üyeleri

Okul Stratejik Planlama Ekibi: Okul müdürü tarafından görevlendirilen ve üst kurul üyesi olmayan müdür yardımcısı başkanlığında, okul/kurumun büyüklüğü ve şartları doğrultusunda öğretmenler ve gönüllü velilerden oluşur.

OKULU STRATEJİK PLANLAMA EKİBİ			
No	Adı Soyadı	Görevi	
1	Ali İPEKYÜZ	Müdür Yardımcısı	Komisyon Başkanı
2	Ruken DEMİRTAŞ	Öğretmen	Komisyon Üyesi
3	Fatma SÖĞÜT	Öğretmen	Komisyon Üyesi
4	TUĞBA ŞIKGENÇ	Rehber Öğretmen	Komisyon Üyesi
5	Laleş ÇERE	Veli	Komisyon Üyesi

Tablo 2: Stratejik Planlama Ekibi Üyeleri

Stratejik planlama sürecinin belirli bir zaman dilimi içerisinde tamamlanması ve kaynakların etkin kullanımı amacıyla, ekibimiz tarafından Milli Eğitim Müdürlüğü Ar-Ge biriminin koordinasyonu doğrultusunda çalışmalar başlatılmıştır.

Stratejik planlama hazırlık süreci katılımçılık ilkesi çerçevesinde kararlar üst kurulla yapılan toplantılarla alınmıştır. Toplantılara üst kurulun yanında öğretmen ve personellerin katılımıyla gerçekleştirilmiştir.

BÖLÜM 2

Durum Analizi

4.1. Okulun Tarihiçesi



Okulumuz Eğitim öğretime 2016 yılında Aydınkonak ortaokulu binası zemin katında 7 derslik ile açılmıştır. 2023-2024 eğitim öğretim yılında ortaokul sabahçı ilkokul öğlenci olarak 32 derslik geçici tahsisi yapılmış olup, (16 derslik aktif kullanılarak), bir müdür odası, iki müdür yardımcısı odası ve öğretmenler odası mevcuttur.

Okulun Mülkiyeti Milli Emlak'a aittir.

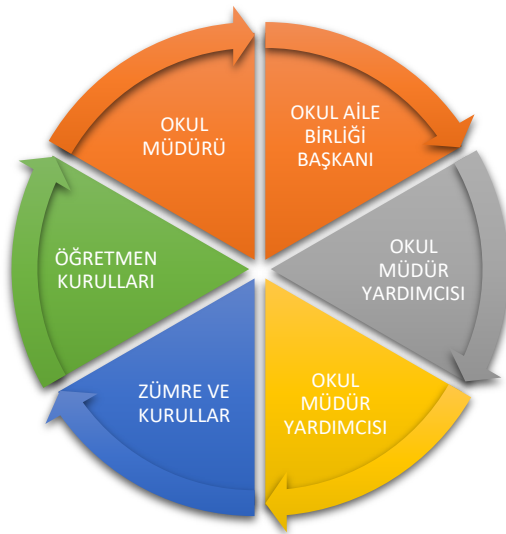
4.2. Okulun Faaliyet Alanları ile Ürün ve Hizmetleri

Faaliyet Alanı	Ürün ve Hizmetler			
Rehberlik Hizmetleri	1	Veli		
	2	Öğrenci		
	3	Öğretmen		
Eğitim ve Öğretim Faaliyetleri	1	Müfredatın İşlenmesi	3	Etütler
	2	Yetiştirme Kursları	4	Sınavlar
Bilimsel, Kültürel, Sanatsal ve Sportif Faaliyetler	1	Yarışmalar	7	Basketbol
	2	Sergiler	8	Masa Tenisi
	3	Kermes	9	Sosyal Kulüpler
	4	Kutlama ve Anma Programları	10	Kampanyalar
	5	Futbol	11	Okul Meclisi
	6	Voleybol		
Yönetim Faaliyetleri	1	Kayıt- Nakil İşlemleri	6	Devam-Devamsızlıklar
	2	Sınıf Geçme	7	Başarı Durumu
	3	Öğrenci Kurulları	8	Disiplin İşlemleri
	4	Derece Terfi İşlemleri	9	Özlük hakları
	5	Hizmet içi Eğitim	10	Okul Aile Birliği İşlemleri

4.3. Paydaş Analizi

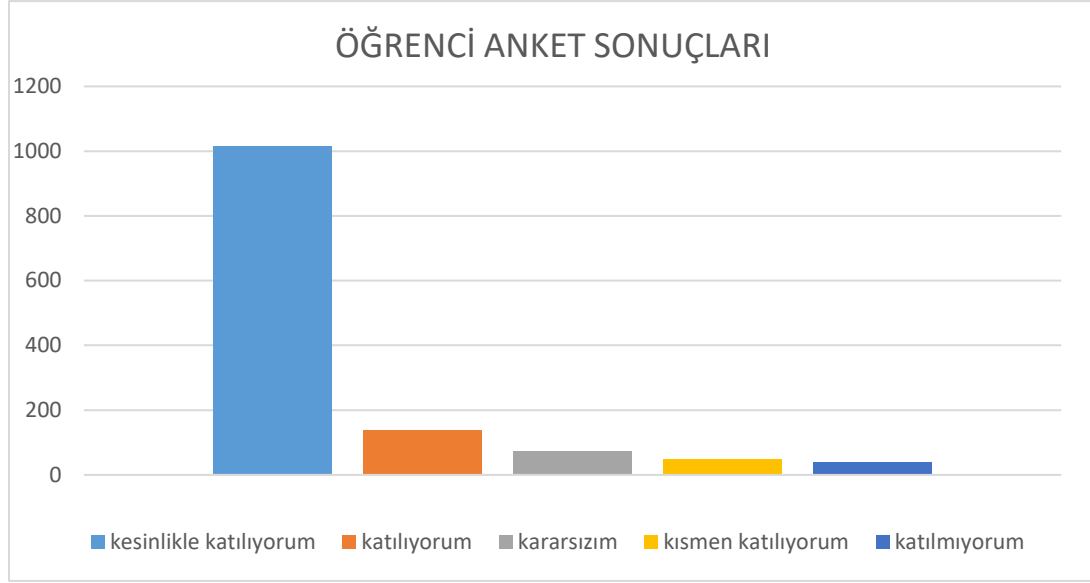
PAYDAŞ ANALİZİ

Kurumumuzun temel paydaşları öğrenci, veli ve öğretmen olmakla birlikte eğitimin dışsal etkisi nedeniyle okul çevresinde etkileşim içinde olunan geniş bir paydaş kitlesi bulunmaktadır. Paydaşlarımızın görüşleri anket, toplantı, dilek ve istek kutuları, elektronik ortamda iletilen önerilerde dâhil olmak üzere çeşitli yöntemlerle sürekli olarak alınmaktadır.



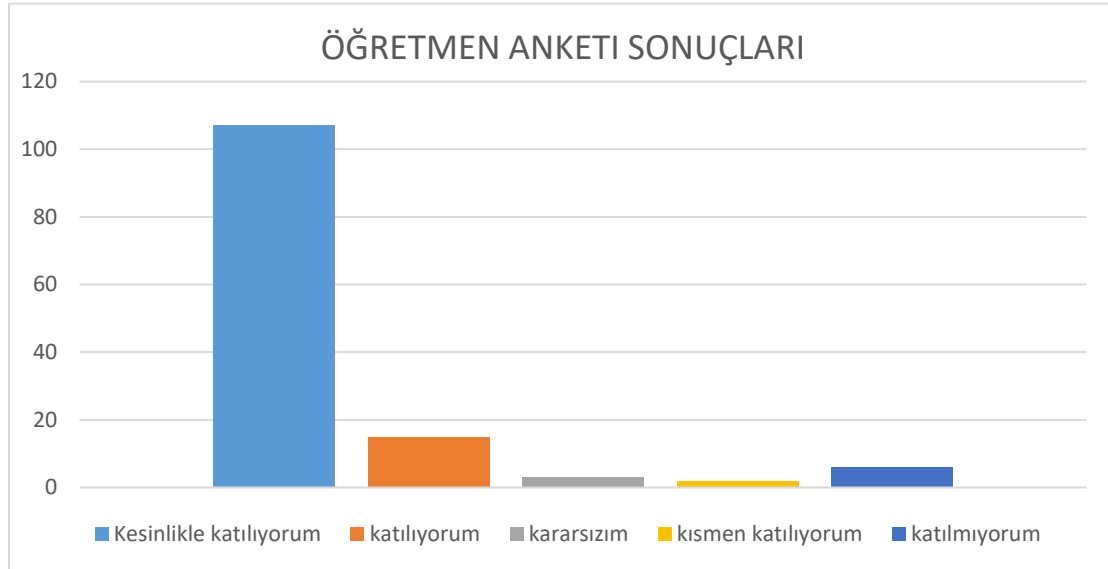
Paydaş anketlerine ilişkin ortaya çıkan temel sonuçlara altta yer verilmiştir:

Öğrenci Anketi Sonuçları:



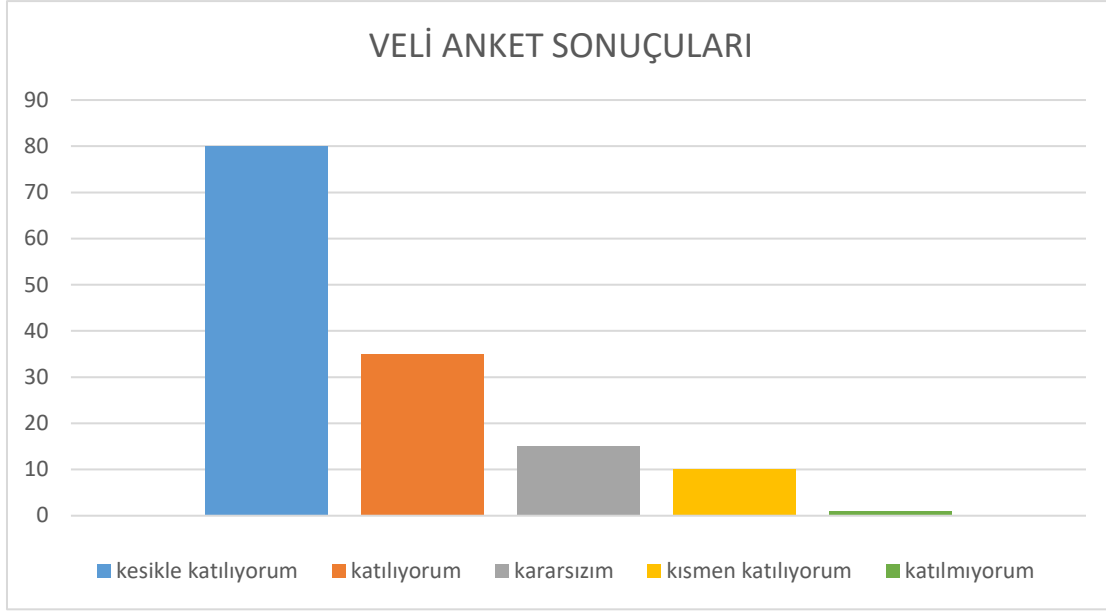
İstiklal İlkokuluna katılan 214 öğrenci üzerinden; 13 maddelik anket düzenlenmiştir. Anket tam puanı 1300 olup bunun üzerinden 1014 puan Kesinlikle Katılıyorum, 136 puan katılıyorum, 73 puan Kararsızım, 46 puan Kısmen Katılıyorum, 39 puan katılmıyorum sonucu çıkmıştır. Anket örneği 23 sayfada verilmiştir.

Öğretmen Anketi Sonuçları:



İstiklal İlkokulu 19 öğretmen ve 3 idareci olmak üzere 19 öğretmen üzerinden; 13 maddelik anket düzenlenmiştir. Anket tam puanı 156 olup bunun üzerinden 127 puan Kesinlikle Katılıyorum, 17 puan katılıyorum, 4 puan Kararsızım, 2 puan Kısmen Katılıyorum, 6 puan katılmıyorum sonucu çıkmıştır. Anket örneği 23 sayfada verilmiştir.

Veli Anketi Sonuçları:



İstiklal İlkokulu katılan 130 veli üzerinden; 13 maddelik anket düzenlenmiştir. Anket tam puanı 104 olup bunun üzerinden 80 puan Kesinlikle Katılıyorum,35 puan katılıyorum, 15 puan Kararsızım,10 puan Kısmen Katılıyorum,10 puan katılmıyorum sonucu çıkmıştır. Anket örneği 24 sayfada verilmiştir.

Paydaşların Tespiti

Paydaş Adı	İç Paydaş	Dış Paydaş
Batman Valiliği		√
İl Milli Eğitim Müdürlüğü İdare ve Personelleri		√
Öğretmenler	√	
Öğrenciler	√	
Veliler	√	
Okul Müdürlükleri	√	
RAM		√
Batman Belediyesi		√
Gençlik Hizmetleri ve Spor İl Müdürlüğü		√
Sağlık İl Müdürlüğü		√
Aile ve Sosyal Politikalar İl Müdürlüğü		√
Mahalle Muhtarlığı		√
Özel Eğitim ve Rehabilitasyon Merkezleri		√
Hayırseverler		√
Eğitim sendikaları		√
Medya		√
Emniyet Müdürlüğü		√

1- Paydaşların Önceliklendirilmesi

Paydaşların öncelikle dirilmesinde paydaşların etki ve önem derecesi dikkate alınarak tespit edilmiştir. Paydaşların öncelikle dirilmesi, etki ve önemlerinin tespit edilmesinde Paydaş Etki/Önem Matrisi tablosundan yararlanılmıştır.

Paydaş Adı	İç Paydaş	Dış Paydaş	Önem Derecesi	Etki Derecesi	Önceliği
Batman Valiliği		√	5	5	5
İl Milli Eğitim Müdürlüğü İdare ve Personelleri		√	5	5	5
Öğretmenler	√		5	5	5
Öğrenciler	√		5	5	5
Veliler	√		5	5	5
Okul Müdürlükleri	√		5	5	5
RAM		√	3	5	5
Batman Belediyesi		√	4	4	4
Gençlik Hizmetleri ve Spor İl Müdürlüğü		√	3	3	3
Sağlık İl Müdürlüğü		√	3	3	3
Ail eve Sosyal Politikalar İl Müdürlüğü		√	3	3	3
Mahalle Muhtarlığı		√	4	4	4
Özel Eğitim ve Rehabilitasyon Merkezleri		√	3	3	3
Hayırseverler		√	4	4	4
Eğitim sendikaları		√	3	3	3
Medya		√	2	2	2
Emniyet Müdürlüğü		√	5	5	5
Önem Derecesi: 1, 2, 3 gözet; 4,5 birlikte çalış					
Etki Derecesi: 1, 2, 3 İzle; 4, 5 bilgilendir					
Önceliği: 5=Tam; 4=Çok; 3=Orta; 2=Az; 1=Hiç					

2- Paydaş görüş ve önerilerinin alınması ve değerlendirilmesi

İstiklal İlkokulu olarak öğrenci, öğretmen ve personellere “ Durum Tespit Çalışması “ anketlerini göndererek ilgili paydaşlarımızın Durum Tespit Çalışmasında yer almaları istenmiştir. Böylece İstiklal İlkokulu ‘nun durum tespitinde bütün bağlı birimlerin ortak katılımı doğrultusunda paydaşlarımızın görüş ve beklentileri yapılan anketlerle tespit edilmiştir. Paydaş anketi okul çalışanları ve öğrencilere uygulanmıştır. Ankete 198 kişi katılmıştır.

3.1. Paydaşların Müdürlük Faaliyetlerinden Memnuniyet Düzeyi:

3.2. Öncelik Verilmesi Gerekli Görülen Faaliyet Alanları:

1. Spor faaliyetlerinin artırılması.
2. Gezilere daha fazla ağırlık verilmesi.
3. Okul bahçesi oyun alanlarının artırılması.
4. Hafta sonları çocuk kulüplerinin açılması

3.3. Memnun Olunan Faaliyet Alanları:

1. Eğitim öğretimdeki başarı
2. Eğitim kadrosunun yeterliliği
3. Vellilerinde Eğitim Öğretim sürecine dahil edilmesi

4.4. Kuruluş İçi Analiz

2.4.1 İnsan Kaynakları

Okullarda insan kaynaklarını, organizasyonel amaçlar doğrultusunda en verimli şekilde kullanmak; insan kaynağının iç ve dış gelişmelere uygun olarak etkin bir şekilde planlanmasını, geliştirilmesini ve değerlendirilmesini sağlamak kurumun verimliliği açısından büyük önem taşımaktadır.

	DOKTORA			YÜKSEK LİSANS			LİSANS			ÖNLİSANS			LİSE VE ALTI		
	E	K	T	E	K	T	E	K	T	E	K	T	E	K	T
Okul Müdürü							1								
Müdür yardımcısı				1			1								
Sınıf Öğretmeni				1			4	11							
Okul Öncesi Öğretmeni								2							
Rehber Öğretmen							1	1							
İngilizce Öğretmeni								1							
Hizmetli								1							
TOPLAM				2			8	15							

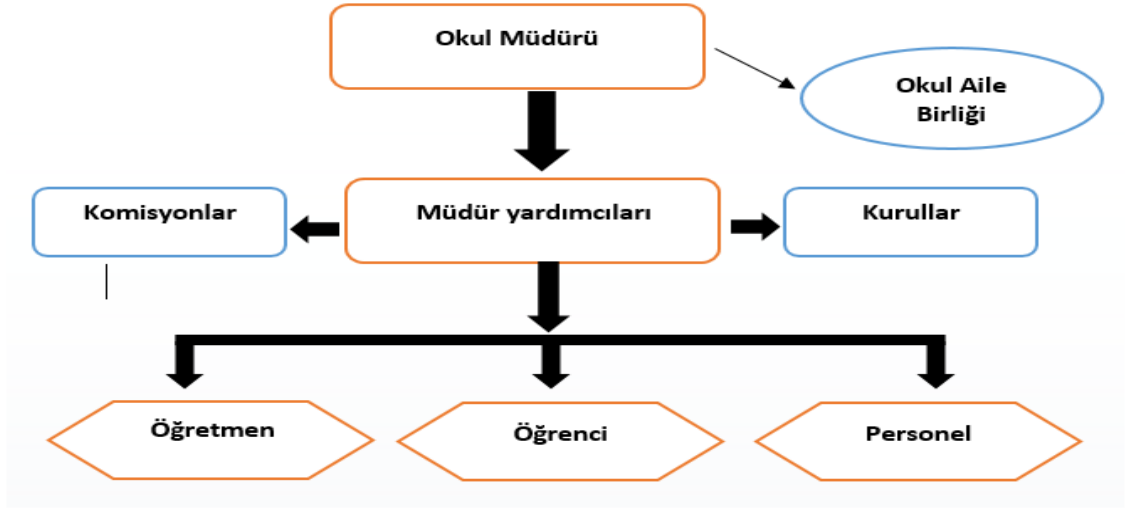
Tablo 3: İstiklal İlkokulu Çalışanlarının Eğitim Düzeyi ve Cinsiyetine Göre Dağılım

2.4.2 Kurum Kültürü Analizi

Kültür, toplumsal gelişme süreci içinde oluşturulan bütün maddi ve manevî değerler ile bunları yapmada sonraki nesillere iletmede kullanılan insanın doğal ve toplumsal çevresine egemenliğinin ölçüsünü gösteren araçların bütünüdür.

Kurum kültürü, kurumun kendine özgü inanç ve değerlerinin, kişiliğinin olmasıdır. Bir topluluğun sahip olduğu ve paylaştığı yaşam biçimidir. Kurumda paylaşılan temel değerlerin ve inançların bütünüdür, Kurumun Ruhudur. Tüm çalışanlar tarafından paylaşılan alışkanlıklar, tutum ve davranış kalıplarından oluşur. Bir kurum içinde oluşmuş, paylaşılan ortak inançlar, değerler ve alışlagelmiş davranış kalıplarıdır.

2.4.3 Teşkilat Yapısı



Şekil 1: İstiklal İlkokulu Teşkilat Şeması

2.4.4 Fiziki Kaynak Analizi

FİZİKİ KAYNAKLAR			
	Kullanım Alanı/Türü	Sayı	Kapasite Durumu Yeterli/Yetersiz
1	Derslikler	32	YETERLİ
2	Spor Salonları	0	YETERSİZ
3	Atölye	0	YETERSİZ
4	Laboratuvar	1	YETERLİ
5	Çok Amaçlı Salon	0	YETERSİZ
6	Pansiyon/Yemekhane	0	YETERSİZ
7	Kütüphane	1	YETERLİ

2.4.1 Teknoloji ve Bilişim Altyapı Analizi

Okul hizmetlerinin, yararlanıcılara daha hızlı ve etkili şekilde sunulması için güncel teknolojik araçlar etkin bir biçimde kullanılmaktadır. Bu kapsamda modüler bir yapıda kurgulanmış olan Millî Eğitim Bakanlığı Bilgi İşlem Sistemi (MEBBİS) ile kurumsal ve bireysel iş ve işlemlerin büyük bölümü yürütülmektedir. Aynı zamanda sistemde personel ve öğrencilerin bilgileri bulunmaktadır. e-Okul, Veli Bilgilendirme Sistemi gibi modüllere ulaşılarak çalışmalar yürütülmektedir. Müdürlüğümüz resmi yazışmaları elektronik ortamda Doküman Yönetim Sistemi (DYS) üzerinden yapılmaktadır.

2.5. GZFT (SWOT) Analizi

Okulumuzun temel istatistiklerinde verilen okul künyesi, çalışan bilgileri, bina bilgileri, teknolojik kaynak bilgileri ve gelir gider bilgileri ile paydaş anketleri sonucunda ortaya çıkan sorun ve gelişime açık alanlar iç ve dış faktör olarak değerlendirilerek GZFT tablosunda belirtilmiştir. Dolayısıyla olguyu belirten istatistikler ile algıyı ölçen anketlerden çıkan sonuçlar tek bir analizde birleştirilmiştir. Kurumun güçlü ve zayıf yönleri donanım, malzeme, çalışan, iş yapma becerisi, kurumsal iletişim gibi çok çeşitli alanlarda kendisinden kaynaklı olan güçlülükleri ve zayıflıkları ifade etmektedir ve ayrımda temel olarak okul müdürü/müdürlüğü kapsamında bakılarak iç faktör ve dış faktör ayrımı yapılmıştır.

BİLGİ TEKNOLOJİLERİ KAYNAK DURUMU				
Bilgisayar	Yazıcı/Tarayıcı	Tablet	Etkileşimli Tahta	Çok Fonksiyonlu Yazıcı
4	4	0	32	3
Televizyon	Fiber	Mobil İnternet	Uydu	Diğer
0	1	0	0	0

GÜÇLÜ YÖNLER	
1	Öğrencilerin kullanımına ve sosyalleşmesine yönelik çok sayıda sosyal, kültürel, sanatsal ve sportif imkânların bulunması
2	Nitelikli ve düzenli eğitim ve etkinlikler düzenlenmesi
3	Kurum yöneticilerinin deneyimli ve işbirliğine yatkın olması
4	Teknolojiyi kullanabilen genç bir eğitim kadrosunun olması
5	Velilerimiz eğitim sürecinde öğretmenlerimizle ve okul yönetimi ile iş birliği içinde olması.
6	Mülki ve yerel yetkililerle, bazı sivil toplum kuruluşlarıyla diyalog ve işbirliği halinde olunması
7	Öğrencilerin evlerinin okula yakın olması
8	Bilişim altyapısının olması ve kullanılması
9	Güçlü ve köklü bir yapıya sahip olması
10	Bakanlık arafından kırtasiye, temizlik vb ihtiyaçlarımız için ödenek karşılaması.
11	Yönetim süreçleri içerisinde öğretmenlerimizin, öğrencilerimizin ve velilerimizin görüşleri alınarak başarılı bir yönetim süreci olması.
12	Etkili iletişim kullanımının yeterli olması.

ZAYIF YÖNLER	
1	Eđitim materyallerinin yeterince güncel olmaması
2	Okulun ortaokulla aynı binayı ortak kullanması
3	Okul güvenliđinin yeterince sađlanamaması
4	Okul dersliklerinin ortaokulla ortak kullanması
5	Sosyal ve spor faaliyetleri için bahçe yetersizliđi
6	Okulumuz sürekli göç almaktadır
7	
8	

FIRSATLAR	
1	Giriřimcilik konusunda farkındalıđın artması
2	Proje ve bilimsel etkinliklerin çeřitliliđinin artması,
3	Okul ve çevresinin kalkınmasını sađlamaya yönelik projelerin teřvik edilip yaygınlařtırılması
4	Sađlıklı internet bađlantısının olması
5	MEB'İN kalite ve misyon farklılařması konusundaki yeni düzenlemeleri
6	Diđer okul ve kuruluşlarla iliřkilerin kuvvetli olması
...	
...	
...	

TEHDİTLER	
1	Sosyal, kültürel ve sportif faaliyetlere yönelik altyapı yetersizliđi
2	Öđrenciler tarafından teknoloji kullanım seviyenin düşük olması
3	Ortaokulla aynı bina ve dersliklerin ortak kullanılması
4	Okul-veli-öđrenci iřbirliklerinin yeterli düzeyde olmaması

2.6. Tespitler ve İhtiyaçlar

Tespitler ve ihtiyaçlar analizi ile GZFT analizi sonucunda ortaya çıkan sonuçlara göre planın geleceğe yönelim bölümü ile ilişkilendirilmiş ve buradan hareketle hedef, gösterge ve eylemlerin belirlenmesi sağlanmıştır.

Gelişim ve sorun alanları ayrımında eğitim ve öğretim faaliyetlerine ilişkin üç temel tema olan Eğitime Erişim, Eğitimde Kalite ve kurumsal Kapasite kullanılmıştır. Eğitime erişim, öğrencinin eğitim faaliyetine erişmesi ve tamamlamasına ilişkin süreçleri; Eğitimde kalite, öğrencinin akademik başarısı, sosyal ve bilişsel gelişimi olmak üzere eğitim ve öğretim sürecinin hayata hazırlama evresini; Kurumsal kapasite ise kurumsal yapı, kurum kültürü, donanım, bina gibi eğitim ve öğretim sürecine destek mahiyetinde olan kapasiteyi belirtmektedir.

Bölüm 3

Geleceğe Yönelim

3.1. Misyon, Vizyon ve Temel Değerler

Okul Müdürlüğümüzün Misyon, vizyon, temel ilke ve değerlerinin oluşturulması kapsamında öğretmenlerimiz, öğrencilerimiz, velilerimiz, çalışanlarımız ve diğer paydaşlarımızdan alınan görüşler, sonucunda stratejik plan hazırlama ekibi tarafından oluşturulan Misyon, Vizyon, Temel Değerler; Okulumuz üst kurulana sunulmuş ve üst kurul tarafından onaylanmıştır.

MİSYON

Milli Eğitim Temel Kanununda yer alan genel ve özel amaçlara uygun olarak; Sağlam karakterli, dürüst, kuvvetli bir vatan ve millet sevgisi olan, insani, milli ve ahlaki değerlerle donanmış, ülkesine yararlı, okuyan, inceleyen, araştıran, milli ve evrensel değerleri tanıyan benimseyen, araştırmacı, sorgulayıcı, kendi ayakları üzerinde durabilen, kendi düşüncelerini savunurken başkalarının düşünce ve haklarına saygı gösteren, görev ve sorumluluklarının bilincinde olan öğrenciler yetiştirmek.

VİZYON

Türk Milli Eğitim sisteminin genel amaç ve temel ilkeleri doğrultusunda; öğrenme için her türlü fırsatın sağlandığı bilgili, becerikli ve iyi bir ahlâka sahip nitelikli öğrencilerin yetiştirildiği, tercih edilen bir okul olmaktır.

1) Cumhuriyet değerlerine bağlılık: Cumhuriyete ve çağdaşlığın, bilimin ve aydınlığın ifadesi olan kurucu değerlerine bağlılık en Temel değerimizdir.

2) Akademik özgürlüğe öncelik verme: İfade etme, gerçekleri kısıtlama olmaksızın bilgiyi yayma, araştırma yapma ve aktarma

Özgürlüğünü garanti altına alan akademik özgürlük; okulumuzun vazgeçilmez temel değerlerinden biridir.

3) Etik değerlere bağlılık: Okulumuzun amaç ve misyonu doğrultusunda görevimizi yerine getirirken yasallık, adalet, eşitlik, dürüstlük ve hesap verebilirlik ilkeleri doğrultusunda hareket etmek temel değerlerimizden biridir

4) Liyakat: Kamu hizmetinin etkinliği ve sürekliliği için, işe alım ve diğer personel yönetimi süreçlerinin; yetenek, işe uygunluk ve başarı ölçütü temelinde gerçekleştirilmesi esastır.

5) Cumhuriyet değerlerine bağlılık: Cumhuriyete ve çağdaşlığın, bilimin ve aydınlığın ifadesi olan kurucu değerlerine bağlılık en Temel değerimizdir.

6) Kültür öğelerine ve tarihine bağlılık: Cumhuriyet'in ve kültürel değerlerinin korunmasının yanı sıra okulumuzun sahip olduğu varlıkların da korunması temel değerlerimizdendir.

7) Saydamlık: Yönetimsel şeffaflık ve hesap verebilirlik ilkeleri temel değerlerimizdir. Öğrenci merkezlilik: Öğrenme-uygulama ortamlarında yürütülen çalışmaların öğrenci odaklı olması, öğrenciyi ilgilendiren kararlara öğrencilerin katılımının sağlanması esastır.

8) Kaliteyi içselleştirme: Araştırma, eğitim ve idari yapıda oluşturulan kalite bilincinin içselleştirilmesi ve sürekliliğinin sağlanması temel değerlerimizdir.

9) Katılımcılık: İyi yönetişimin vazgeçilmez unsurlarından birinin de katılımcılık olduğu bilinciyle, mali yönden planlama süreci, idari yönden karar alma süreci, kaliteli yönetim için paydaşlarla çalışma ilkesi Üniversitemiz için önemlidir.

10) Ülke sorunlarına/önceliklerine duyarlı: Bilinçli ve sahip çıkılacak öncelikli unsurlara duyarlı bir toplum oluşturmak için okul olarak üzerimize düşen görevi yerine getirmek temel ilkelerimizdendir.

Bölüm 4

Amaç, Hedef ve Göstergeler

EĞİTİM ÖĞRETİME ERİŞİM								
AMAÇ 1	Öğrencilerin eğitim öğretime etkin katılımlarıyla donanımlı olarak bir üst öğrenime geçişi sağlanacaktır.							
HEDEF 1	Kayıt bölgemizde yer alan çocukların okullaşma oranlarını artırmak ve öğrencilerin uyum ve devamsızlık sorunlarını gidermek.							
PERFORMANS GÖSTERGESİ		Mevcut	HEDEF					
		2023	2024	2025	2026	2027	2028	
P.G.1.1.1	Kayıt bölgesindeki öğrencilerden okula kayıt yaptıranların oranı	97,6	98	98,5	99	99,2	99,5	
P.G.1.1.2	İlkokul birinci sınıf öğrencilerinden en az bir yıl okul öncesi eğitim almış olanların sayısı	Sayı	135	150	165	170	175	180
		Oran	91,81	90,9	91,3	92,3	93	95
P.G.1.1.3	20 gün ve üzeri özürlü devamsızlık yapan öğrenci sayısı/oranı	Sayı	10	12	15	14	15	12
		Oran	98,33	98,4	98	98,2	97,8	98,2
P.G.1.1.4	20 gün ve üzeri özürsüz devamsızlık yapan öğrenci sayısı/oranı	Sayı	5	6	5	5	4	3
		Oran	99,1	99,2	99,1	99,1	99,3	99,5
P.G.1.1.5	Sürekli devamsızlık yapan öğrenci sayısı/oranı	Sayı	7	7	6	5	5	5
		Oran	98,83	98,83	98,9	99	99	99
STRATEJİLER	<ul style="list-style-type: none">- Öğrencilerin devamsızlık nedenleri tespit edilerek devamsızlığa neden olan etmenler giderilecektir.-Kayıt bölgesinde yer alan öğrenciler tespit edilecektir.- Okula Yeni Başlayan Öğrencilere Oryantasyon Eğitimi Verilecektir.- Yabancı Öğrencilere Yönelik Uyum/Eğitim Faaliyetleri Düzenlenecek-Devamsızlık yapan öğrencilerin velileri ile toplantı ve görüşmeler yapılacaktır.- Veli ziyaretleri yapılacaktır.							

EĞİTİM ÖĞRETİMDE KALİTE							
AMAÇ 2	Öğrencilerin eğitim öğretime etkin katılımlarıyla donanımlı olarak bir üst öğrenime geçişi sağlanacaktır.						
HEDEF 1	Öğrenme kazanımlarını takip eden ve velileri de sürece dâhil eden bir yönetim anlayışı ile öğrencilerimizin akademik başarıları ve sosyal faaliyetlere etkin katılımı artırılacaktır.						
PERFORMANS GÖSTERGESİ		Mevcut	HEDEF				
		2023	2024	2025	2026	2027	2028
P.G.2.1.1 İlkokullarda Yetiştirme Programına dâhil olan öğrencilerin Türkçe kazanımlarına ulaşma oranı		%100	%100	%100	%100	%100	%100
P.G.2.1.2 İlkokullarda Yetiştirme Programına dâhil olan öğrencilerin matematik kazanımlarına ulaşma oranı		%100	%100	%100	%100	%100	%100
P.G.2.1.3 Devamsızlıktan Sınıf Tekrarı Yapan Öğrenci Sayısı/oranı	Sayı	7	7	6	5	5	5
	Oran	98,83,	98,83	98,9	99	99	99
P.G.2.1.4 Başarısızlıktan Dolayı Sınıf Tekrarı Yapan Öğrenci Sayısı/oranı	Sayı	5	3	3	2	2	2
	Oran	99	99,5	99,5	99,7	99,7	99,8
STRATEJİLER	<ul style="list-style-type: none"> - Öğrencilerin Türkçe ve matematik dersindeki eksikleri tespit edilerek İYEP aracılığıyla akademik yeterliklerinin artırılması sağlanacaktır. - Uzaktan eğitim videoları aracılığıyla öğrencilerin tamamlayıcı ve destekleyici eğitim almaları sağlanacaktır. - İYEP'in ders içeriklerine katkı sağlayacak etkinlik, okuma vb aktivitelerin zenginleştirilmesi sağlanacaktır. -Akademik Başarıyı Arttıracak Çalışmalar Yapılacaktır. - Sosyal Faaliyetlerin Artırılmasına Yönelik Çalışmalar Arttırılacak. - Hedefledikleri Başarıyı Gösteremediği Belirlenen Öğrencilerin Akademik Ve Sosyal Gelişimleri İçin Okulumuzda Destek Programları Uygulanacaktır. - Hedefledikleri Başarıyı Gösteremediği Belirlenen Öğrencilerin Akademik Ve Sosyal Gelişimleri İçin Okulumuzda Destek Programları Uygulanacaktır. 						

SOSYAL FAALİYETLER

PERFORMANS GÖSTERGESİ		Mevcut	HEDEF				
		2023	2024	2025	2026	2027	2028
AMAÇ 3	Temel eğitimde öğrencilerin kaliteli eğitime erişimleri fırsat eşitliği temelinde artırılarak bilişsel, duyuşsal ve fiziksel olarak çok yönlü gelişimleri sağlanacak ve temel hayat becerilerini edinmiş öğrenciler yetiştirilecektir.						
	HEDEF 1						
Öğrencilerin bilimsel, kültürel, sanatsal, sportif ve toplum hizmeti alanlarında ders dışı etkinliklere katılım oranı artırılabacaktır.							
PG.3.1.1 Okulda bir eğitim ve öğretim döneminde bilimsel, kültürel, sanatsal ve sportif alanlarda en az bir faaliyete katılan öğrenci sayısı/oranı (%)	Sayı	650	650	650	650	650	650
	Oran	%100	%100	%100	%100	%100	%100
PG.3.1.2 Bir eğitim ve öğretim yılında en az iki sosyal sorumluluk ve toplum hizmeti faaliyetine katılan öğrenci sayısı/oranı (%)	Sayı	650	650	650	650	650	650
	Oran	%100	%100	%100	%100	%100	%100
PG.3.1.3 Bir eğitim ve öğretim yılında yerel, ulusal ve uluslararası proje, yarışma vb. etkinliklere katılan öğrenci sayısı/oranı	Sayı	0	5	7	8	10	12
	Oran	0	2	3	3,5	3,5	3,5
PG.3.1.4 Okulda bir eğitim ve öğretim yılında geleneksel çocuk oyunları alt başlığında en az bir faaliyete katılan öğrenci sayısı/oranı	Sayı	650	650	650	650	650	650
	Oran	%100	%100	%100	%100	%100	%100
PG.3.1.5 Okulda bir eğitim ve öğretim yılında geleneksel çocuk oyunlarına yönelik olarak düzenlenen alan/mekân sayısı.	Sayı	650	650	650	650	650	650
	Oran	%100	%100	%100	%100	%100	%100
STRATEJİLER	S1 Her bir öğrencinin bir kulüp faaliyetinde aktif olarak yer alması sağlanarak kulüp faaliyetlerinin etkinliği artırılabacaktır.						
	S2 Öğrencilerin seviyelerine uygun olarak toplumsal sorunların çözümüne katkı sağlamak ve farkındalık oluşturmak amacıyla afet ve acil durum, çevre, eğitim, spor, kültür ve turizm, sağlık ve sosyal hizmetler alanlarında toplum hizmeti faaliyetlerine katılımı artırılabacaktır.						
	S3 Okul bünyesinde yarışmalar düzenlenecektir.						
	S4 Diğer kurum ve kuruluşlarla iş birliği içerisinde yürütülen bilimsel, sosyal, kültürel, sanatsal ve sportif alanlardaki faaliyetler artırılabacaktır.						
	S5 Okul bahçeleri çocukların geleneksel oyunlarla vakit geçirmelerini sağlayacak ve gelişimlerini destekleyecek şekilde etkin olarak kullanılacaktır.						
	S6 Okul bünyesinde etkinlikler düzenlenecektir.						
	S7 Öğrencilerin yerel, ulusal ve uluslararası proje ve yarışmalara katılmaları teşvik edilecektir.						
	S8 E-okul sisteminde bulunan sosyal etkinlik modülünde gerçekleştirilen etkinlikler işlenecektir.						
	S9 Okul bahçeleri geleneksel çocuk oyunlarına yönelik düzenlenecektir.						
	S10 Öğrenci seviyesi ve öğretim programı kazanımlarına uygun olarak geleneksel çocuk oyunları ders içi etkinliklerde kullanılacaktır.						
	S11 Eğitim- öğretim yılı içerisinde okullarda geleneksel çocuk oyunları şenliği yapılacaktır.						

EĞİTİM VE ÖĞRETİMDE KALİTE**AMAÇ 4** Eğitim ortamlarının fiziki imkânları geliştirilecektir.**HEDEF 1** Temel eğitimde okulların niteliğini arttıracak uygulama ve çalışmalara yer verilecektir.

PERFORMANS GÖSTERGESİ		Mevcut	HEDEF				
		2023	2024	2025	2026	2027	2028
PG.4.1.1 Öğrenci başına okunan kitap sayısı		30	35	40	45	50	55
PG.4.1.2 Sağlıklı ve dengeli beslenme ile ilgili verilen eğitim sayısı		2	2	3	3	4	5
PG.4.1.3 Sağlıklı ve dengeli beslenme ile ilgili verilen eğitime katılan öğrenci sayısı	Sayı	650	650	650	650	650	650
	Oran	100	100	100	100	100	100
PG.4.1.4 Çevre bilincinin artırılmasına yönelik verilen eğitim sayısı		2	2	2	2	2	2
PG.4.1.5 Çevre bilincinin artırılmasına yönelik verilen eğitimlere katılan öğrenci sayısı	Sayı	650	650	650	650	650	650
	Oran	100	100	100	100	100	100
PG.4.1.6 Nezaket kurallarına yönelik yapılan etkinlik sayısı		5	6	8	9	10	12
PG.4.1.7 Nezaket kurallarına yönelik yapılan etkinliklere katılan öğrenci sayısı	Sayı	650	650	650	650	650	650
	Oran	100	100	100	100	100	100
STRATEJİLER	S1 Okul Kütüphanesi zenginleştirilecek, öğrencilerin kütüphaneden yararlanması sağlanacaktır S2 Türkçe dersinde ders saatinin bir bölümü okumaya ayrılacak ve okul müdürlüğünce planlanan zamanlarda okuma etkinlikleri düzenlenecektir. S3 Serbest etkinlikler saati, öğrencilerin sanatsal, sportif ve kültürel faaliyetlere katılım sağlayacağı şekilde düzenlenecektir. S4 Öğrencilere sağlıklı ve dengeli beslenmelerine yönelik bilgilendirme eğitimleri ve etkinlikler yapılacaktır. S5 Öğrencilerin çevre bilincinin artırılmasına yönelik etkinlikler yapılacaktır. S6 Öğrencilere, nezaket ve görgü kuralları konusunda eğitimler verilerek konuya ilişkin etkinlikler düzenlenecektir.						

Bölüm 5

Mali Kaynaklar

Kaynaklar	2024	2025	2026	2027	2028
Genel Bütçe	130000	150000	180000	216000	256000
Okul Aile Birliği	0	0	0	0	0
Diğer	0	0	0	0	0
TOPLAM	130000	150000	180000	216000	256000

Okul/kurum bütçesinde giderler aşağıdaki başlıklar altında verilmiştir.

Harcama Kalemi	Çeşitleri
Personel	Sözleşmeli olarak çalışan personelin (sekreter temizlik, güvenlik) ücret, vergi, sigorta vb. giderleri
Onarım	Okul/kurum binası ve tesisatlarıyla ilgili her türlü küçük onarım; makine, bilgisayar, yazıcı vb. bakım giderleri
Sosyal-sportif faaliyetler	Etkinlikler ile ilgili giderler
Temizlik	Temizlik malzemeleri alımı
İletişim	Telefon, faks, internet, posta, mesaj giderleri
Kırtasiye	Her türlü kırtasiye ve sarf malzemesi giderleri

YILLAR	2021		2022		2023	
	GELİR	GİDER	GELİR	GİDER	GELİR	GİDER
Temizlik	12900	12900	45700	45700	56800	56800
Yangın Malzemeleri Harcamaları	0	0	0	0	0	0
Büro Makinaları Harcamaları	0	0	14000	14000	0	0
Spor malzemeleri	0	0	4300	4300	0	0
Kırtasiye	4600	4600	15600	15600	40600	40600
Bakım onarım hizmet alımı	0	0	0	0	0	0
GENEL	0	0	0	0	0	0

Bölüm 6

İzleme ve Değerlendirme

Okulumuz Stratejik Planı izleme ve değerlendirme çalışmalarında 5 yıllık Stratejik Planın izlenmesi ve 1 yıllık gelişim planının izlenmesi olarak ikili bir ayrıma gidilecektir.

Stratejik planın izlenmesinde 6 aylık dönemlerde izleme yapılacak denetim birimleri, il millî eğitim müdürlüğü ve Bakanlık denetim ve kontrollerine hazır halde tutulacaktır.

Yıllık planın uygulanmasında yürütme ekipleri ve eylem sorumlularıyla aylık ilerleme toplantıları yapılacaktır. Toplantıda bir önceki ayda yapılanlar ve bir sonraki ayda yapılacaklar görüşülüp karara bağlanacaktır.

2024-2028 yıllara göre faaliyet raporları (Haziran-Temmuz) hazırlanarak Milli Eğitim Müdürlüğü Ar-Ge birimi Stratejik planlama ekibine gönderilmek üzere hazır tutulacaktır.

ÖĞRENCİ ANKETİ

Sıra No	MADDELER	KATILMA DERECEİ				
		Kesinlikle Katılıyorum	Katılıyorum	Kararsızım	Kısmen Katılıyorum	Katılmıyorum
1	Öğretmenlerimle ihtiyaç duyduğumda rahatlıkla görüşebilirim.	102	63	4	5	3
2	Okul müdürü ile ihtiyaç duyduğumda rahatlıkla konuşabiliyorum.	82	63	11	5	14
3	Okulun rehberlik servisinden yeterince yararlanabiliyorum.	39	50	47	8	28
4	Okula ilettiğimiz öneri ve isteklerimiz dikkate alınır.	69	78	8	12	8
5	Okulda kendimi güvende hissediyorum.	94	56	14	6	4
6	Okulda öğrencilerle ilgili alınan kararlarda bizlerin görüşleri alınır.	47	57	23	27	11
7	Öğretmenler yeniliğe açık olarak derslerin işlenişinde çeşitli yöntemler kullanmaktadır.	93	63	15	5	7
8	Derslerde konuya göre uygun araç gereçler kullanılmaktadır.	91	67	6	7	4
9	Teneffüslerde ihtiyaçlarımı giderebiliyorum.	101	58	4	6	8
10	Okulun içi ve dışı temizdir.	72	61	15	7	16
11	Okulun binası ve diğer fiziki mekânlar yeterlidir.	55	55	21	17	27
12	Okul kantininde satılan malzemeler sağlıklı ve güvenlidir.	71	58	18	14	28
13	Okulumuzda yeterli miktarda sanatsal ve kültürel faaliyetler düzenlenmektedir.	31	53	44	20	26

ÖĞRETMEN ANKETİ

Sıra No	MADDELER	KATILMA DERECEİ				
		Kesinlikle Katılıyorum	Katılıyorum	Kararsızım	Kısmen Katılıyorum	Katılmıyorum
1	Okulumuzda alınan kararlar, çalışanların katılımıyla alınır.	10	2	-	-	-
2	Kurumdaki tüm duyurular çalışanlara zamanında iletilir.	10	2	-	-	-
3	Her türlü ödüllendirmede adil olma, tarafsızlık ve objektiflik esastır.	10	2	-	-	-
4	Kendimi, okulun değerli bir üyesi olarak görürüm.	9	3	-	-	-
5	Çalıştığım okul bana kendimi geliştirme imkânı tanımaktadır.	6	5	1	-	-
6	Okul, teknik araç ve gereç yönünden yeterli donanıma sahiptir.	4	5	-	3	-
7	Okulda çalışanlara yönelik sosyal ve kültürel faaliyetler düzenlenir.	6	5	1	-	-
8	Okulda öğretmenler arasında ayırım yapılmamaktadır.	9	3	-	-	-
9	Okulumuzda yerelde ve toplum üzerinde olumlu etki bırakacak çalışmalar yapılmaktadır.	9	3	-	-	-
10	Yöneticilerimiz, yaratıcı ve yenilikçi düşüncelerin üretilmesini teşvik etmektedir.	9	3	-	-	-
11	Yöneticiler, okulun vizyonunu, stratejilerini, iyileştirmeye açık alanlarını vs. çalışanlarla paylaşır.	9	3	-	-	-
12	Okulumuzda sadece öğretmenlerin kullanımına tahsis edilmiş yerler yeterlidir.	5	6	1	-	-
13	Alanıma ilişkin yenilik ve gelişmeleri takip eder ve kendimi güncellerim.	8	4	-	-	-

VELİ ANKETİ

Sıra No	MADDELER	KATILMA DERECEİ				
		Kesinlikle Katılıyorum	Katılıyorum	Kararsızım	Kısmen Katılıyorum	Katılmıyorum
1	İhtiyaç duyduğumda okul çalışanlarıyla rahatlıkla görüşebiliyorum.	98	75	1	4	3
2	Bizi ilgilendiren okul duyurularını zamanında öğreniyorum.	96	75	7	3	2
3	Öğrencimle ilgili konularda okulda rehberlik hizmeti alabiliyorum.	59	65	17	13	18
4	Okula ilettiğim istek ve şikâyetlerim dikkate alınıyor.	61	82	16	13	5
5	Öğretmenler yeniliğe açık olarak derslerin işlenişinde çeşitli yöntemler kullanmaktadır.	74	87	9	3	3
6	Okulda yabancı kişilere karşı güvenlik önlemleri alınmaktadır.	55	56	23	10	34
7	Okulda bizleri ilgilendiren kararlarda görüşlerimiz dikkate alınır.	71	75	7	16	6
8	E-Okul Veli Bilgilendirme Sistemi ile okulun internet sayfasını düzenli olarak takip ediyorum.	51	50	17	22	26
9	Çocuğumun okulunu sevdiğini ve öğretmenleriyle iyi anlaştığını düşünüyorum.	119	54	3	2	2
10	Okul, teknik araç ve gereç yönünden yeterli donanuma sahiptir.	37	73	18	20	23
11	Okul her zaman temiz ve bakımlıdır.	65	70	9	16	10
12	Okulun binası ve diğer fiziki mekânlar yeterlidir.	29	52	33	25	38
13	Okulumuzda yeterli miktarda sanatsal ve kültürel faaliyetler düzenlenmektedir.	18	53	35	28	33

İSTİKLAL İLKOKULU MÜDÜRLÜĞÜ
STRATEJİK PLAN ÜST KURULU İMZA SİRKÜSÜ

5018 sayılı Kamu Mali Yönetimi ve Kontrol Kanunu ve diğer mevzuatın zorunlu kıldığı İstiklal İlkokulu Müdürlüğü 2024-2028 Stratejik Planı ilgili birimlerin katkısıyla hazırlanmış ve 01.01.2024 tarihi itibarıyla yürürlüğe girmeye hazır hale getirilmiştir.

Stratejik planın uygulamaya geçebilmesi için kurum yöneticilerinin planda yer alan tüm amaç, hedef ve faaliyetleri benimsedikleri ve uygulama yükümlülüklerini kabul ettiklerini imza karşılığı beyan etmeleri gerekmektedir. Buna göre tüm yöneticilerin aşağıdaki ifade doğrultusunda stratejik planı Batman İl Millî Eğitim Müdürlüğü Makamına gönderilmek üzere imzalamaları gerekmektedir.

“İstiklal İlkokulu Müdürlüğü’nün 2024-2028 yılları arasını kapsayan stratejik planını inceledim, tüm stratejik planın stratejik amaçlar doğrultusunda uygulanması ile ilgili sorumluluk alanıma giren amaç hedef ve faaliyetlerin yürütülmesi konusunda tüm yasal sorumlulukları kabul ediyorum”

STRATEJİK PLAN ÜST KURULU			
Sıra No	Adı soyadı	Görevi	İmzası
1	Barış BEĞDE	Okul Müdürü	
2	Zekeriya COŞKUN	Müdür Yardımcısı	
3	Emrah AÇAR	Öğretmen	
4	MUHİTTİN EKİNCİ	Öğretmen	
5	HASAN GÜNER	Öğretmen	